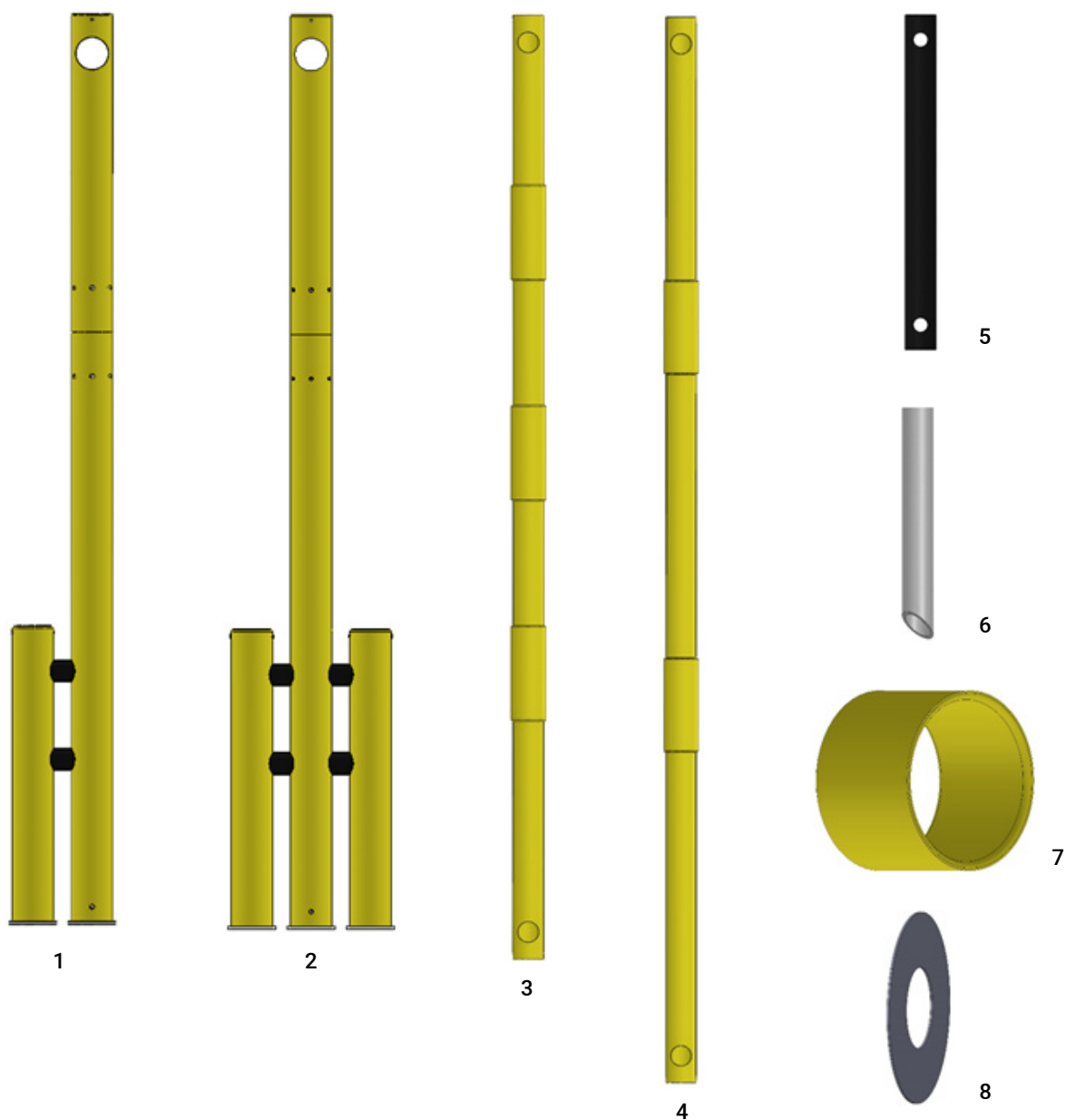


# Інструкція зі складання та монтажу бар'єрів BG140

Перед виконанням робіт необхідно уважно прочитати цю інструкцію.

Бар'єр BG140 поставляється частково зібраним та збирається замовником із таких елементів: стовпи подвійні, стовпи потрійні, поперечини, труби-перегородки 75 мм, труби фіксувальні 32 мм, труби для отворів у стіні, кільця декоративні, кришки стовпів, фіксатори стовпів у поперечинах, гвинти M8x50, кліпси, анкери самонарізні.



**Рисунок 1.** Стовп подвійний (1), стовп потрійний (2), поперечина для воріт 2500x3000 (3), поперечина для воріт 3000x3000 (4), труба-перегородка 75 мм крізь стіну (5), труба фіксувальна 32 мм (6), труба для отворів у стіні (7), кільце декоративне (8).

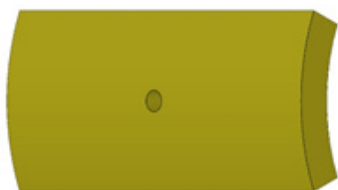
# Інструкція зі складання та монтажу бар'єрів BG140



9



10



11



12



13



14

**Рисунок 2.** Допоміжні компоненти бар'єра: кришка торця поперечини (9), кришка стовпа (10), фіксатор стовпа в поперечині (11), гвинт M8x50 (12), кліпса для кришок (13), анкер самонарізний (14).

Кришки, кліпси, труби фіксувальні, труби для отворів у стіні, накладки косметичні на отвори в стіні для забезпечення можливості складання бар'єра поставляються окремо.

Конструкція бар'єра представлена у двох виконаннях: для воріт із просвітом 2500x3000 мм та 3000x3000 мм. Стовпи та поперечина мають перекривати просвіт воріт на 100 мм з кожного боку.

## Алгоритм збирання елементів бар'єра BG140 полягає в наступному:

1. Просунути поперечини крізь отвори у верхніх частинах стовпів. Відстань від торця поперечини до осі стовпа має складати 630 мм (або 560 мм, якщо міряти від торця поперечини до краю стовпа) з боку приводу воріт, а з протилежного боку від приводу воріт ця відстань має складати 380 мм (або 310 мм, якщо міряти від торця поперечини до краю стовпа). Ці розміри показані на рис. 3 та рис. 4.

# Інструкція зі складання та монтажу бар'єрів BG140

2. Просвердлити отвори в стіні відповідно до розмірів, вказаних на рис. 3 та рис. 4. Висота осей отворів над підлогою має становити 2955 мм, відстань від просвіту воріт до осі отвору з боку приводу воріт становить 500 мм, відстань від просвіту воріт до осі отвору з протилежного боку від приводу воріт становить 250 мм. Діаметр отвору в стіні має бути трохи більшим від діаметру труби для отворів у стіні (рис. 1(7)). Утворений прозір між цією трубою і стіною заповнюватиметься будівельною піною.

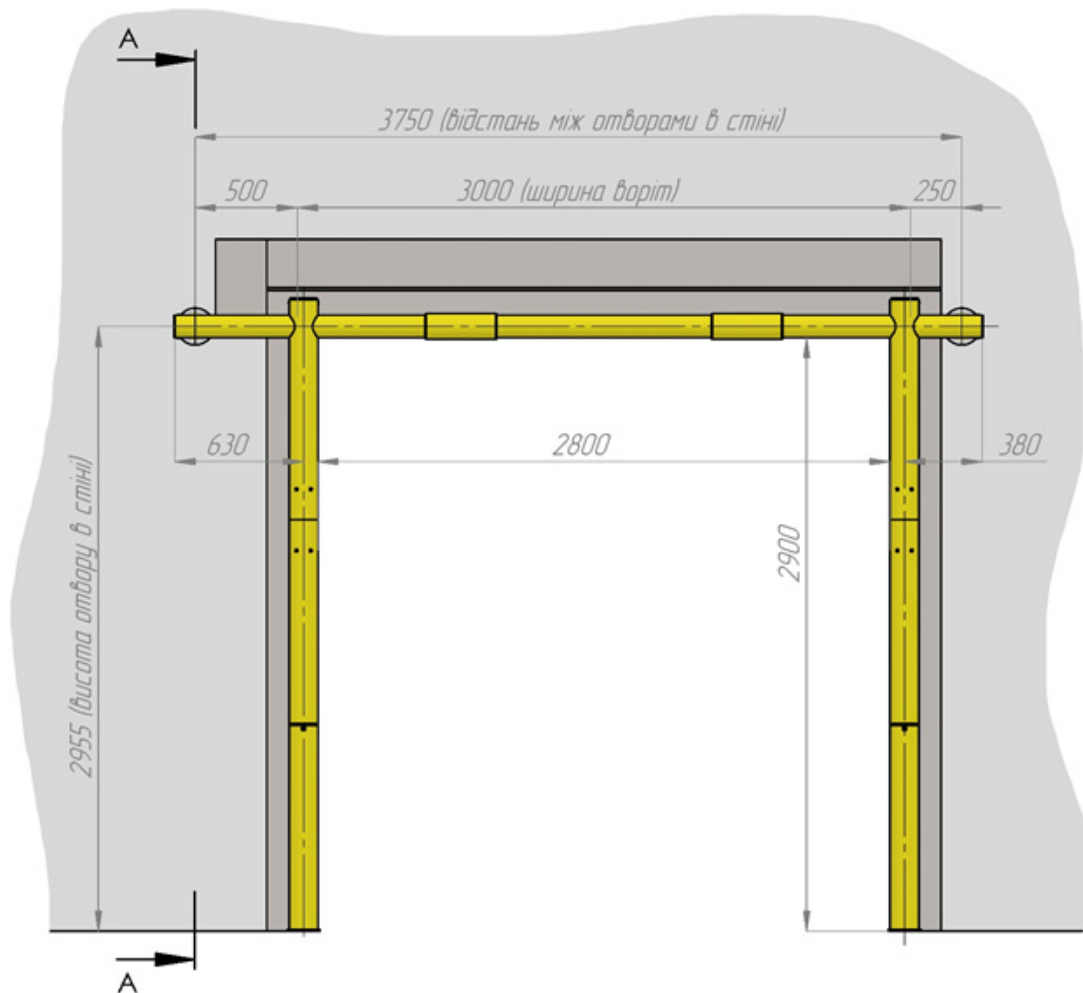
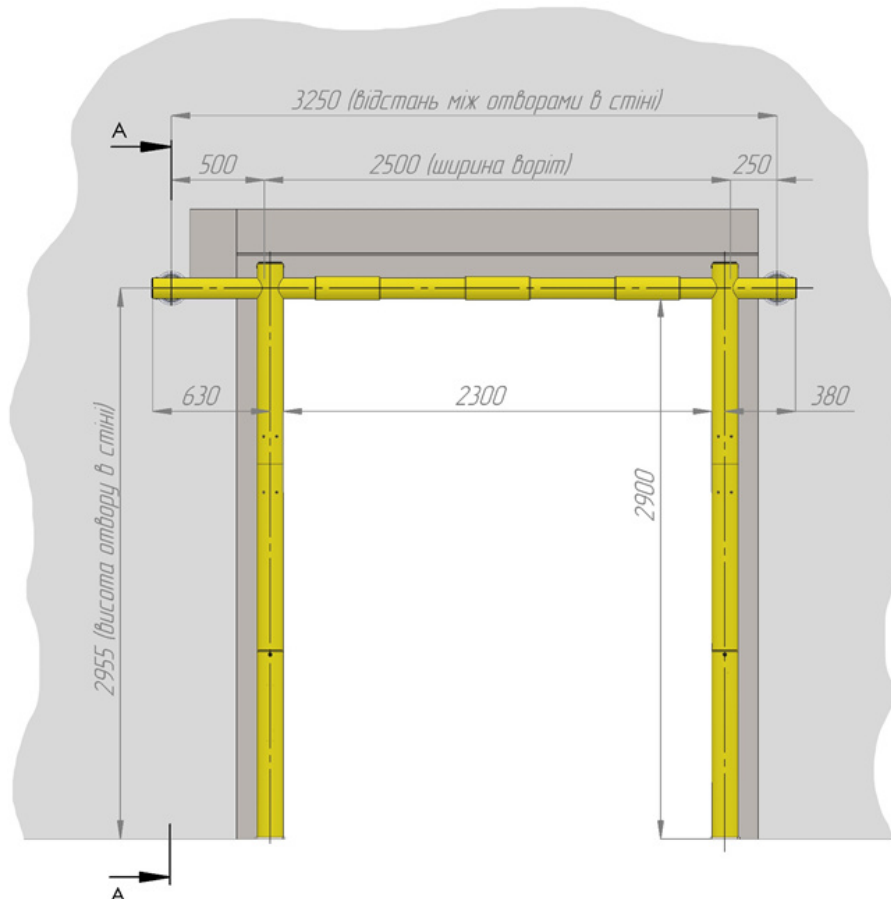


Рисунок 3. Ключові розміри зібраного BG140 для захисту воріт 3000x3000 мм.

3. Монтувати труби (рис. 1(7)) в отвори в стіні з використанням монтажною піни (вид В на рис. 4 та рис. 5).

# Інструкція зі складання та монтажу бар'єрів BG140

4. Встановити труби-перегородки 75 мм відповідно до алгоритму, вказаному на рис. 7.
  - 4.1. Підставити приблизно в місце монтажу зібрану в п. 1 конструкцію (див. рис. 7.а).
  - 4.2. Наклеїти на отвори в стіні кільця косметичні (рис. 1(8)) як показано на рис. 5 та рис. 7-б.
  - 4.3. Просунути крізь отвір у стіні та кільця косметичні труби-перегородки 75 мм (див. рис. 7-в).
  - 4.4. Заклинити труби-перегородки 75 мм (рис. 1(6)) у поперечинах бар'єра за допомогою труб фіксувальних 32 мм, як показано на рис. 7-г.
  - 4.5. Закрити торці поперечин бар'єра кришками (рис. 2(9)), як показано на рис. 7.д.
  - 4.6. Зафіксувати кожну кришку парою кліпс (рис. 2.13), як показано на рис. 7-е та на рис. 9. Для монтажу кліпс необхідно після встановлення кришки просвердлити 2 отвори діаметром 7 мм на відстані 20 мм від торця труби поперечини. У ці отвори забити кліпси.



**Рисунок 4.** Ключові розміри зібраного BG140 для захисту воріт 2500x3000 мм.

# Інструкція зі складання та монтажу бар'єрів BG140

5. Перевірити та за необхідності скоригувати положення стовпів бар'єра в просторі. Перевірити відповідність розмірів, вказаних на рис. 3 та рис. 4.
6. Зафіксувати верхівки перегородках на перемичках.
  - 6.1. Вкласти у верхівку стовпа фіксатор стовпа в поперечині (рис.2.11), як показано на рис. 8.а – 8.б.
  - 6.2. Просвердлити поперечину крізь отвір у фіксаторі стовпа свердлом діаметром 6 мм на глибину 60 мм.
  - 6.3. Вкрутити гвинт M8x30 в отриманий отвір (рис. 8.в).
  - 6.4. Вставити кришки стовпа (рис. 2.10), як показано на рис. 8.г.
  - 6.5. Просвердлити 7 мм отвори на відстані 20 мм від торця стовпа (рис. 8.г) та забити кліпси.

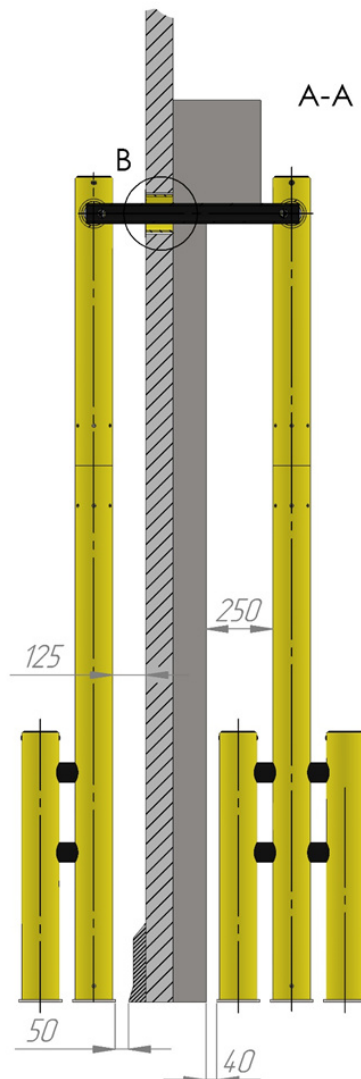


Рисунок 5. Переріз зібраної конструкції бар'єра.

# Інструкція зі складання та монтажу бар'єрів BG140

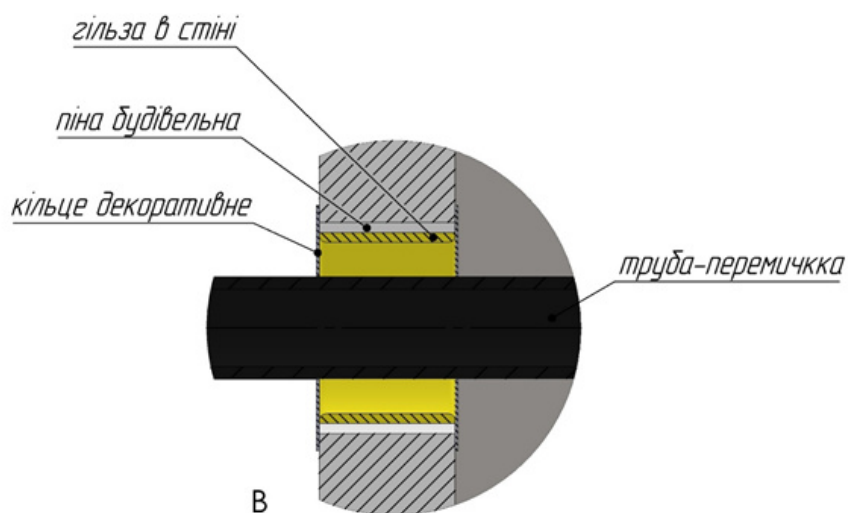


Рисунок 6. Переріз стіни з трубою-перегородкою.

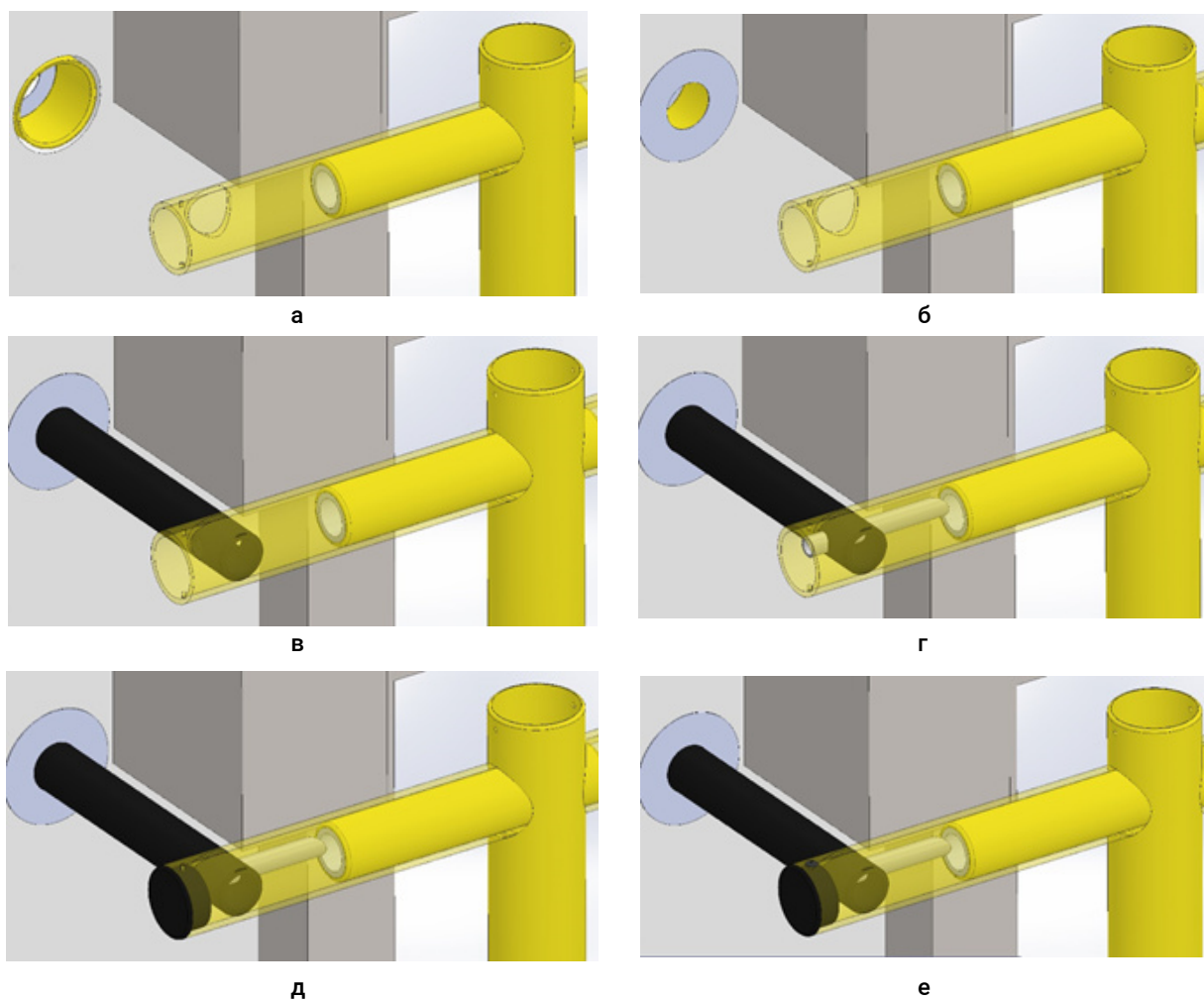
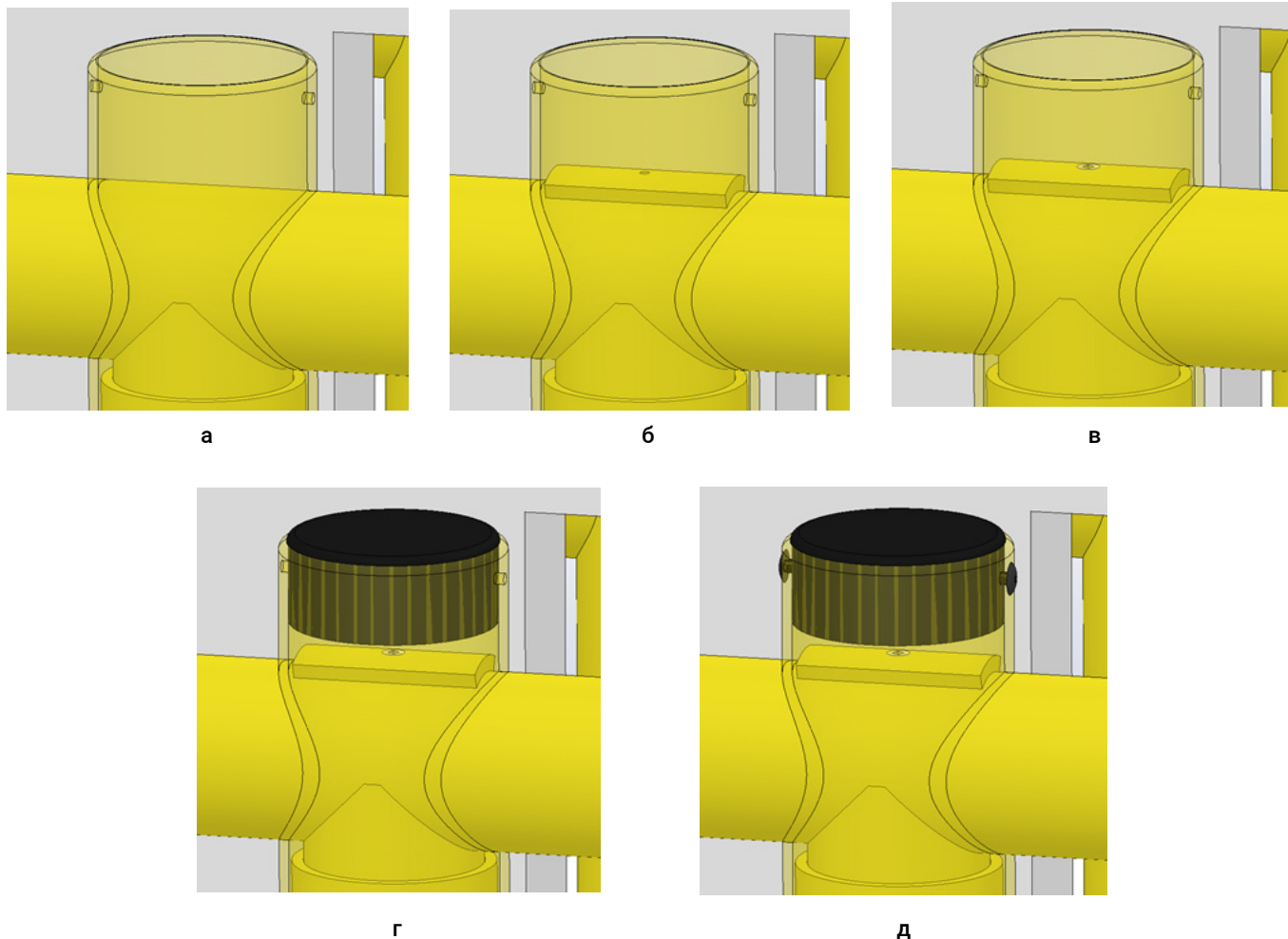
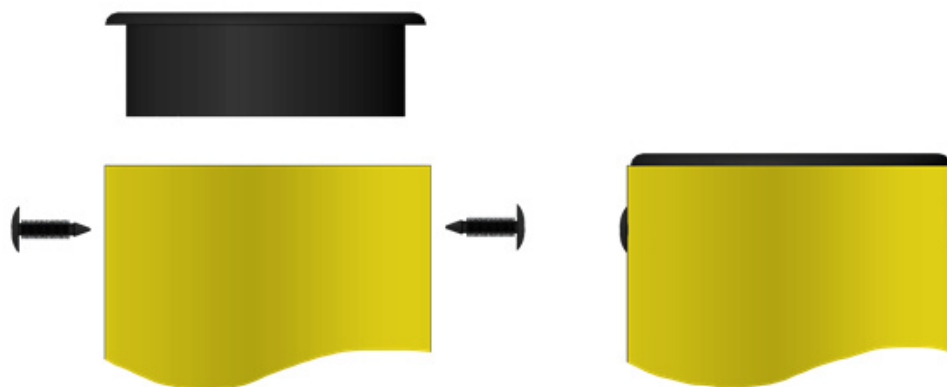


Рисунок 7. Встановлення труби-перегородки 75 мм.

# Інструкція зі складання та монтажу бар'єрів BG140



**Рисунок 8.** Фіксація верхівки стовпа на перемичці та встановлення кришки.



**Рисунок 9.** Встановлення та фіксація кришок

# Інструкція зі складання та монтажу бар'єрів BG140

7. Після складання бар'єр необхідно закріпити на фундаменті за допомогою анкерів самонарізних, які постачаються в комплекті. Перед свердлінням отворів у підлозі треба проконтролювати паралельність метрових стовпів до центрального триметрового (у разі правильного взаємного розміщення величина прозору між сусідніми стовпами становить 60 мм по всій висоті). Для розмітки отворів рекомендується використовувати як шаблони отвори в металевих опорах бар'єра. Свердління виконувати свердлом 10 мм на глибину не менше ніж 100 мм (рис. 10.1). У разі використання свердел більшого діаметра анкер втратить свою ефективність під час експлуатації бар'єра. З отворів у фундаменті необхідно видалити продукти свердління (рис. 10.2). Анкер самонарізний, що встановлюється правильно, буде вкручуватися туго, тому рекомендується використовувати гайковерт ударний з гнучким валом (рис. 10.3 та 10.4). Гайковерт ударний для закручування анкерів самонарізних, що йдуть у комплекті, має забезпечувати крутний момент 950 Нм та вище.

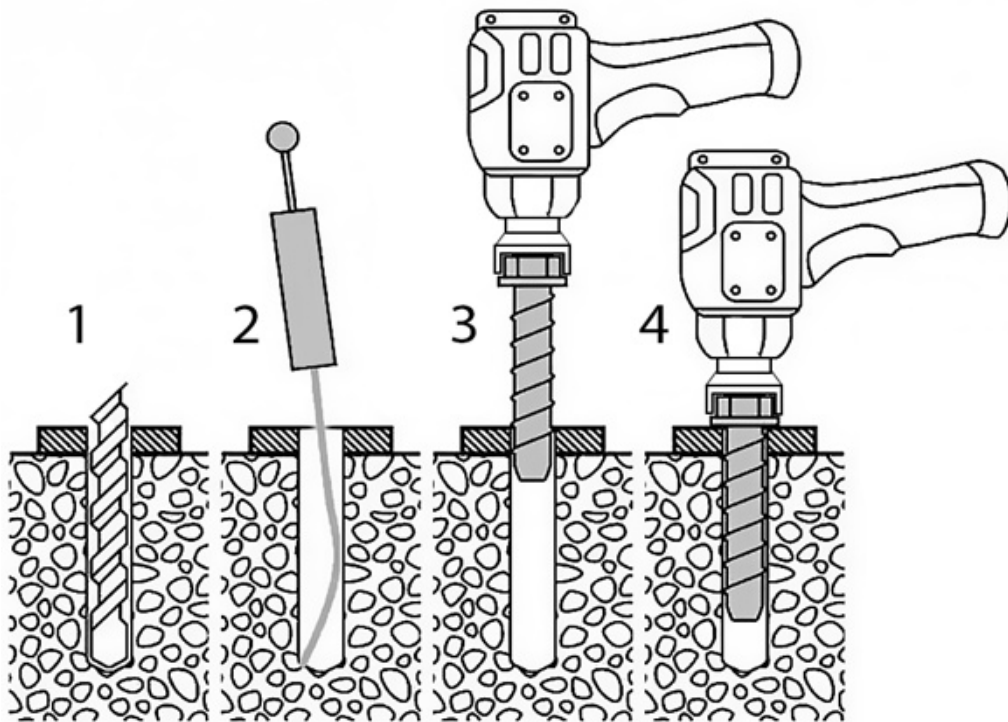


Рисунок 10. Закріплення бар'єра